



Sayı : E-19071600-602.04-111215506
Konu : 2024-2028 Okul ve Kurum Stratejik
Planları

10.08.2024

KAYMAKAMLIK MAKAMINA

İlgi : MEB Strateji Geliştirme Başkanlığının 06.10.2022 tarihli ve 2022/21 Sayılı Genelgesi.

İlgi genelge doğrultusunda, okul ve kurumlarımızca hazırlanan 2024-2028 stratejik planlarının uygulamaya geçirilmesi ve kurum web sayfalarında yayınlanması Müdürlüğümüzce uygun görülmektedir. Makamlarınızca da uygun görüldüğü takdirde Olur'larınıza arz ederim.

Kaan AYDEMİR
İlçe Millî Eğitim Müdürü

OLUR
Mehmet SOĞUKPINAR
Kaymakam

Ek: Okul ve Kurum Listesi

Bu belge, güvenli elektronik imza ile imzalanmıştır.

Doğrulama Kodu: 9500CF70-77CB-4B19-87AE-F69FB2AA95D8

Doğrulama Adresi: <https://www.turkiye.gov.tr/meb-ehys>

TOROSLAR / MERSİN
Kep Adresi: [meh@hs01.kep.tr](mailto:meb@hs01.kep.tr)

Bilgi için: İrem KIZILTAN
ÖNCEL
Memur



T. C. TOROSLAR KAYMAKAMLIĐI



GÖZNE ORTAOKULU

2024-2028 Stratejik Planı

Mersin-2024



İSTİKLAL MARŞI

*Korkma! Sönmez bu şafaklarda yüzen al sancak,
Sönmeden yurdumun üstünde tüten en ten ocak.
O benim milletimin yıldızıdır, parlayacak;
O bendir, o benim milletimindir ancak.*

*Çatma, kurban olayım, çehreni ey nazlı hilal!
Kahraman ırkıma bir gül; ne bu şiddet, bu celal?
Sana olmaz dökülen kanlarımız sonra helal...
Hakkıdır, Hakk'a tapan milletimin istiklal.*

*Ben ezelden beridir hür yaşadım, hür yaşarım,
Hangi çılgın bana zincir vuracakmış? Şaşarım,
Kükremiş sel gibiyim, bendimi çiğner, aşarım,
Yırtarım dağları, enginlere sığmam, taşarım.*

*Garbın afakını sarmışsa çelik zırhlı duvar,
Benim iman dolu göğsüm gibi serhaddim var.
Ulusum, korkma! Nasıl böyle bir imanı boğar,
"Medeniyet" dediğin tek dişi kalmış canavar?*

*Arkadaş! Yurduma olçukları uğratma sakın,
Siper et gövdeni, dursun bu bayazca akın.
Doğacaktır sana vadettiği günler Hakk'ın,
Kim bilir, belki yarın belki yarından da yakın.*

*Bastığın yerleri "toprak" diyerek geçme, tanı,
Düşün altındaki binlerce kefensiz yatanı.
Sen şehit oğlusun, incitme, yazıktır atanı,
Verme, dünyaları alsan da bu cennet vatanı.*

*KİM bu cennet vatanın uğruna olmaz ki feda?
Şüheda fışkıracak, toprağı sıksan şüheda,
Canı, cananı, bütün varımı alsın da Hüda,
Etmesin tek vatanımdan beni dünyada cüda.*

*Rubumun senden İlahi, şudur ancak emeli:
Değmesin mabedimin göğsüne namabrem eli.
Bu ezanlar, ki şehadetleri dinin temeli,
Ebedi, yurdumun üstünde benim inlemeli.*

*O zaman veda ile bin sedde eder, varsa taşım,
Her cerihamdan, İlahi, boşanıp kanlı yaşım,
Fışkırtır rubumücerret gibi yerden naosım,
O zaman yükselerek arşa değer belki başım.*

*Dalgaları sen de şafaklar gibi ey şanlı hilal!
Olsun artık dökülen kanlarımın hepsi helal.
Ebediyen sana yok, ırkıma yok izmihlal.
Hakkıdır, hür yaşamış bayrağımın hürriyet;
Hakkıdır, Hakk'a tapan milletimin istiklal.*

Mehmet Akif Ersoy

İli: MERSİN		İlçesi: TOROSLAR	
Adres:	Gözne Mahallesi Kocabay Sokak No:1	Coğrafi Konum(link)	https://www.google.com/maps/place/gözne
Telefon Numarası:	(0324) 467 2020	Telefon Numarası:	(0324) 467 2020
e-Posta Adresi:	713450@gmail.com	Web sayfası:	http://gözneortaokulu.meb.k12.tr
Kurum Kodu:	713450	Öğretim Şekli:	Tam Gün

SUNUŞ

Geçmişten günümüze gelirken var olan yaratıcılığın getirdiği teknolojik ve sosyal anlamda gelişmişliğin ulaştığı hız, artık kaçınılmazları da önümüze sererek kendini göstermektedir. Güçlü ekonomik ve sosyal yapı, güçlü bir ülke olmanın ve tüm değişikliklerde dimdik ayakta durabilmenin kaçınılmazlığı da oldukça büyük önem taşımaktadır. Gelişen ve sürekliliği izlenebilen, bilgi ve planlama temellerine dayanan güçlü bir yaşam standardı ve ekonomik yapı; stratejik amaçlar, hedefler ve planlanmış zaman diliminde gerçekleşecek uygulama faaliyetleri ile (STRATEJİK PLAN) oluşabilmektedir.

Okulumuz , daha iyi bir eğitim seviyesine ulaşmak düşüncesiyle Sürekli yenilenmeyi ve kalite kültürünü kendisine ilke edinmeyi amaçlamaktadır.

Kalite kültürü oluşturmak için eğitim ve öğretim başta olmak üzere insan kaynakları ve kurumsallaşma, sosyal faaliyetler, alt yapı, toplumla ilişkiler ve kurumlar arası ı ilişkileri kapsayan 2024-2028 stratejik planı hazırlanmıştır.

Büyük önder Atatürk'ü örnek alan bizler; Çağa uyum sağlamış, çağı yönlendiren gençler yetiştirmek için kurulan okulumuz, geleceğimiz teminatı olan öğrencilerimizi daha iyi imkanlarla yetiştirip, düşünce ufku ve yenilikçi ruhu açık Türkiye Cumhuriyetinin çıtasını daha yükseklerle taşıyan bireyler olması için öğretmenleri ve idarecileriyle özverili bir şekilde tüm azmimizle çalışmaktayız.

Gözne Ortaokulu olarak en büyük amacımız girdikleri her türlü ortamda çevresindekilere ışık tutan, hayata hazır , hayatı aydınlatan , bizleri daha da ileriye götürecek bireyler yetiştirmektir. İdare ve öğretmen kadrosuyla bizler çağa ayak uydurmuş, yeniliklere açık, Türkiye Cumhuriyetini daha da yükseltecek gençler yetiştirmeyi ilke edinmiş bulunmaktayız.

Stratejik Plan' da belirlenen hedeflerimizi ne ölçüde gerçekleştirdiğimiz, plan dönemi içindeki her yıl sonunda gözden geçirilecek ve gereken revizyonlar yapılacaktır.

Gözne Ortaokulu Stratejik Planı (2024-2028)'de belirtilen amaç ve hedeflere ulaşmamızın Okulumuzun gelişme ve kurumsallaşma süreçlerine önemli katkılar sağlayacağına inanmaktayız.

Planın hazırlanmasında emeği geçen Strateji Yönetim Ekibi 'ne ve uygulanmasında yardımcı olacak tüm kurum ve kuruluşlara öğretmen, öğrenci ve velilerimize teşekkür ederim.

Okul Müdürü
Duygu ERDEM

Giriş

Başarılı olmak da iyi bir planlama ve bu planın etkin bir şekilde uygulanmasına bağlıdır. Kapsamlı ve özgün bir çalışmanın sonucu hazırlanan Stratejik Plan okulumuzun çağa uyumu ve gelişimi açısından tespit edilen ve ulaşılması gereken hedeflerin yönünü, doğrultusunu ve tercihlerini kapsamaktadır. Katılımcı bir anlayış ile oluşturulan Stratejik Plânın, okulumuzun eğitim yapısının daha da güçlendirilmesinde bir rehber olarak kullanılması amaçlanmaktadır. Belirlenen stratejik amaçlar doğrultusunda hedefler güncellenmiş ve okulumuzun 2024-2028 yıllarına ait stratejik plânı hazırlanmıştır. Bu planlama; 5018 sayılı Kamu Mali Yönetimi ve Kontrol Kanunu gereği, Kamu kurumlarında stratejik planlamanın yapılması gerekliliği esasına dayanarak hazırlanmıştır.

Okulumuza ait bu planın hazırlanmasında her türlü özveriye gösteren ve sürecin tamamlanmasına katkıda bulunan tüm idareci, öğretmen, veli ve paydaşlarımıza teşekkür ediyor, bu plânın başarıyla uygulanması ile okulumuzun başarısının daha da artacağına inanıyor, tüm personelimize başarılar diliyorum.

Duygu ERDEM
Okul Müdürü

1. GİRİŞ VE STRATEJİK PLANIN HAZIRLIKSÜRECİ	
1.1. Strateji Geliştirme Kurulu ve Stratejik Plan Ekibi.....	10
1.2. Planlama Süreci.....	11
2. DURUM ANALİZİ	
2.1. Kurumsal Tarihçe.....	11-12
2.2. Uygulanmakta Olan Planın Değerlendirilmesi.....	12
2.3. Mevzuat Analizi.....	12
2.4. Üst Politika Belgelerinin Analizi.....	13
2.5. Faaliyet Alanları ile Ürün ve Hizmetlerin Belirlenmesi.....	13-14
2.6. Paydaş Analizi.....	14-17
2.7. Kuruluş İçi Analiz.....	18-20
2.7.1. Teşkilat Yapısı.....	20
2.7.2. İnsan Kaynakları.....	21-22
2.7.3. Teknolojik Düzey.....	23
2.7.4. Mali Kaynaklar.....	24
2.7.5. İstatistik Veriler.....	25
2.8. Güçlü ve Zayıf Yönleriyle Fırsatlar ve Tehditler (GZFT) Analizi	25-27
2.9. Tespit ve İhtiyaçların Belirlenmesi.....	28
3. GELECEĞE BAKIŞ	
3.1. Misyon, Vizyon ve Temel Değerler.....	29
3.2. Mison.....	29
3.3. Vizyon.....	29
3.4. Temel Değerler.....	29
4. AMAÇ, HEDEF VE STRATEJİLERİN BELİRLENMESİ	
4.1. Amaç, hedef, gösterge ve stratejiler	30-25
4.2. Maliyetlendirme.....	35
5. İZLEME VE DEĞERLENDİRME	
6. Tablo/ Şekil/ Grafikler / Ekler.....	36

Tablolar ve Şekiller

1. *Tablo 1: Stratejik Planlama Kurulu Üyeleri*
2. *Tablo 2: Stratejik Planlama Ekibi Üyeleri*
3. *Tablo 3: Gözne Ortaokulu Çalışanlarının Eğitim Düzeyi ve Cinsiyetine Göre Dağılım*
4. *Şekil 1: Gözne Ortaokulu Teşkilat Şeması*

Kısaltmalar

MEB	Milli Eğitim Bakanlığı
MEM	Milli Eğitim Müdürlüğü
AR-GE	Araştırma ve Geliştirme
SP	Stratejik planlama
SA	Stratejik amaç
SH	Stratejik hedef
PH	Performans hedefi
PG	Performans göstergeleri
AB	Avrupa Birliği
GZFT	Güçlü, zayıf, Fırsat, Tehdit
YİBO	Yatılı ilköğretim Bölge Okulu
İLSİS	İl ve İlçe MEM Yönetim Bilgi Sistemi
BTS	Bilgi Teknoloji Sınıfı
HEM	Halk Eğitim Merkezi
TEŞ	Temel Eğitim Şubesi
OŞ	Orta Öğretim Şubesi
DÖŞ	Din Öğretimi Şubesi
MTEŞ	Mesleki ve teknik Eğitim Şubesi
ÖERHŞ	Özel Eğitim ve Rehberlik Şubesi
HBÖŞ	Hayat Boyu Öğrenme Şubesi

TANIMLAR

Eylem Planı: İdarenin stratejik planının uygulanmasına yönelik faaliyetleri, bu faaliyetlerden sorumlu ve ilgili birimler ile bu faaliyetlerin başlangıç ve bitiş tarihlerini içeren plandır.

Faaliyet: Belirli bir amaca ve hedefe yönelen, başlı başına bir bütünlük oluşturan, yönetilebilir ve maliyetlendirilebilir üretim veya hizmetlerdir.

Hazırlık Programı: Stratejik plan hazırlık sürecinin aşamalarını, bu aşamalarda gerçekleştirilecek faaliyetleri, bu aşama ve faaliyetlerin tamamlanacağı tarihleri gösteren zaman çizelgesini, bu faaliyetlerden sorumlu birim ve kişiler ile stratejik planlama ekibi üyelerinin isimlerini içeren ve stratejik planlama ekibi tarafından oluşturulan programdır.

Vizyon: Vizyon idarenin geleceğini sembolize eden genel amacdır. Vizyon bildirim, stratejik planın kapsadığı zaman diliminin de ötesinde, uzun vadede idarenin gerçekleştirmek istediklerini ve ulaşmak istediği yeri yansıtacak bir şekilde belirlenir.

Misyon: Misyon bir idarenin var oluş sebebidir. İdarenin ne yaptığını, nasıl yaptığını ve kimin için yaptığını açıkça ifade eder. Stratejik plana temel teşkil eden misyon bildirim, idarenin sunduğu tüm hizmetler ile gerçekleştirdiği tüm faaliyetleri kapsayan bir şemsiye kavramdır.

Temel Değerler: Temel değerler, karar alıcıların idareyi yönetirken bağlı kalacakları inançları ve çalışma felsefesini yansıtır.

Hedef Kartı: Amaç ve hedef ifadeleri ile performans göstergelerini, gösterge değerlerini, göstergelerin hedefe etkisini, sorumlu ve işbirliği yapılacak birimleri, riskleri, stratejileri, maliyetleri, tespitler ve ihtiyaçları içeren karttır.

Performans Göstergesi: Stratejik planda hedeflerin ölçülebilirliğini miktar ve zaman boyutuyla ifade eden araçlardır.

Stratejiler: Stratejiler, idarenin hedeflerine nasıl ulaşılacağını gösteren kararlar bütünüdür. İyi belirlenmiş stratejiler olmaksızın hedefleri etkili bir biçimde uygulamaya geçirmek mümkün değildir.

Stratejik Plan Değerlendirme Raporu: İzleme tabloları ile değerlendirme sorularının cevaplarını içeren ve her yıl Şubat ayının sonuna kadar hazırlanan rapordur.

Stratejik Plan Genelgesi: Stratejik plan hazırlık çalışmalarını başlatan, Strateji Geliştirme Kurulu üyelerinin isimlerini içeren ve bakanlıklar ile bakanlıklara bağlı, ilgili ve ilişkili kuruluşlarda Bakan, diğer kamu idareleri ve mahalli idarelerde üst yönetici tarafından yayımlanan genelgedir.

1. GİRİŞ VE STRATEJİK PLANIN HAZIRLIK SÜRECİ

1.1. Strateji Geliştirme Kurulu ve Stratejik Plan Ekibi

Stratejik plan hazırlık çalışmalarının başladığı, İl Milli Eğitim Müdürlüğü tarafından 2022/21 sayılı Genelge ile duyurulmuştur. Okulumuzun 2024–2024 Stratejik Planı, literatür taraması, durum analizi raporu, iç ve dış paydaşların görüşleri doğrultusunda hazırlanmıştır. Bu kapsamda kurul ve ekip oluşturulmuştur.

Tablo 1: Stratejik Planlama Kurulu Üyeleri

GÖZNE ORTAOKULU STRATEJİ GELİŞTİRME KURULU			
No	Adı Soyadı	Görevi	
1	Duygu ERDEM	Okul Müdürü	Komisyon Başkanı
2	Derya ÖZ	Müdür Yardımcısı	Komisyon Üyesi
3	Abdullah UYSAL	Öğretmen	Komisyon Üyesi
4	Abdullah KÜPELİ	Okul Aile Birliği Başkanı	Komisyon Üyesi
5	Nagihan KUNDUL	Yönetim Kurulu Üyesi	Komisyon Üyesi

Tablo 2: Stratejik Planlama Ekibi Üyeleri

GÖZNE ORTAOKULU STRATEJİK PLANLAMA EKİBİ			
Adı Soyadı	Görevi		
Derya ÖZ	Müdür Yardımcısı		Komisyon Başkanı
Nalan ÇIRIK	Öğretmen		Komisyon Üyesi
Asuman TÖNGEL	Öğretmen		Komisyon Üyesi
Yusuf ERSÖZ	Öğretmen		Komisyon Üyesi
Mehmet GÖZÜTOK	Gönüllü Veli		Komisyon Üyesi

1.2. Planlama Süreci:

2024-2028 dönemi Stratejik planlama sürecinin belirli bir zaman dilimi içerisinde tamamlanması ve kaynakların etkin kullanımı amacıyla, ekibimiz tarafından Milli Eğitim Müdürlüğü Ar-Ge biriminin koordinasyonu doğrultusunda çalışmalar başlatılmıştır.

Stratejik planlama hazırlık süreci katılımçılık ilkesi çerçevesinde kararlar üst kurulla yapılan toplantılarla alınmıştır. Toplantılara üst kurulun yanında öğretmen ve personellerin katılımıyla gerçekleştirilmiştir.

2. DURUM ANALİZİ

Durum analizi bölümünde okulumuzun mevcut durumu ortaya konularak neredeyiz sorusuna yanıt bulunmaya çalışılmıştır.

Bu kapsamda okulumuzun kısa tanıtımı, okul künyesi ve temel istatistikleri, paydaş analizi ve görüşleri ile okulumuzun Güçlü Zayıf Fırsat ve Tehditlerinin (GZFT) ele alındığı analize yer verilmiştir.

2.1. Kurumsal Tarihçe

Okulumuz 1968 Yılında yapılan müracaat sonunda 25.09.1969 tarihinde Tarsus Amerikan Koleji'ne ait 2 katlı 3 derslikli binasında geçici olarak eğitim öğretime başlamıştır. Eğitime 11 kız 37 erkek toplam 48 öğrenci ile başlamıştır. Şuanki mevcut binamızda ise 1983 yılından itibaren eğitme öğretime devam edilmektedir.,

2016–2017 eğitim ve öğretim yılında okulumuz ilkokul bölümü Çapar Ayvagediği İlkokuluna katılmıştır, ve Çapar Ayvagediği Ortaokulu öğrencileri okulumuza nakledilmiştir. 2016-2017 eğitim öğretim yılı itibarıyla Gözne İlköğretim Okulu ismi Gözne Ortaokulu olarak değişmiştir.

Okulumuz iki blok olup, A blok dersliklerin bulunduğu B blok ise öğrencilerimizin ücretsiz yemek yedikleri yemekhane ve çok amaçlı salonumuzun bulunduğu bloktur. Öğrencilerimiz Gözne, Ayvagediği, Çapar, Değirmendere, Kızılkaya, Alanyalı, Çandır, Şahinpinarı, Darısekisi, Korum, Çatalağaç, Karatepe, Sinap mahallelerinden olmak üzere taşınaklı olarak eğitime erişmektedirler. En uzak mesafeli mahalle Alanyalı mahallesi olup okulumuza uzaklığı 26 km dir. Öğrencilerimiz il merkezine uzakta yaşadıkları ve sosyo-ekonomik açıdan düşük gelirlere sahip oldukları için sosyal ve kültürel etkinliklere etkin bir şekilde katılamamaktadırlar.

Mahallemiz tarihsel gelişimi kadar coğrafi açıdan da önemli bir konuma sahiptir. Mahallemizin Mersin iline yakın olması ve yaylacılık açısından gelişmiş olması nedeniyle yazları yoğun nüfuslanmaktadır. Yerleşik halkın büyük bir kısmı tarım ve hayvancılık işleri ile uğraşmaktadır. Ayrıca Gözne Kalesi de tarihi yapı olarak turist çekmektedir. Şehir merkezine yakın olması yörenin gelişip Mersin ve çevre illeri arasında yaylacılık merkezi olarak tanınmasına neden olmuştur.

Okul öğrenci profili genellikle birbirine yakın veya akraba ailelerden oluşmakta olup, çok fazla göç alan bir yer değildir. Öğrenciler öğrenmeye açık, uyumludur. Veliler genellikle tarımsal faaliyetlerle ilgilenmektedir. Aynı zamanda eğitimin önemini kavramış okul ile işbirliği yapmaya istekli ve destek vermeye hazırdır.

2.2. Uygulanmakta Olan Stratejik Planın Değerlendirilmesi

2019 yılında yürürlüğe giren Gözne Ortaokulu Müdürlüğü 2019-2023 Stratejik Planı; stratejik plan hazırlık süreci, durum analizi, geleceğe bakış, maliyetlendirme ile izleme ve değerlendirme olmak üzere beş bölümden oluşmuştur. Bunlardan izleme ve değerlendirme faaliyetlerine temel teşkil eden stratejik amaç, stratejik hedef, performans göstergesi ve stratejilerin yer aldığı geleceğe bakış bölümü eğitim ve öğretime erişim, eğitim ve öğretimde kalite ve kurumsal kapasite olmak üzere üç tema halinde yapılandırılmıştır. Söz konusu üç tema altında 3 stratejik amaç, 3 stratejik hedef ve 15 alt göstergeye yer verilmiştir. Gözne Ortaokulu Müdürlüğü Stratejik Planı İzleme ve Değerlendirme kapsamında, performans göstergeleri ve stratejiler ile gerçekleştirilen faaliyetlerin gerçekleşme durumları tespit edilerek, hedeflerle kıyaslanmış ve aşağıda belirtilen hususlar ortaya çıkmıştır:

Kayıt bölgemizde yer alan çocukların 2019 yılından itibaren okullaşma oranları artmış, öğrencilerin uyum ve devamsızlık sorunları azalmıştır. Öğrenme kazanımlarını takip eden ve velileri de sürece dâhil eden bir yönetim anlayışı sağlanarak, öğrencilerimizin akademik başarıları ve sosyal faaliyetlere katılımı artmıştır.

2.3. Yasal Yükümlülükler ve Mevzuat Analizi

<i>Yasal Yükümlülük (Görevler)</i>	<i>Dayanak (Kanun, Yönetmelik, Genelge adı ve no'su)</i>
Her Türk çocuğuna iyi bir vatandaş olmak için gerekli temel bilgi, beceri, davranış ve alışkanlıkları kazandırmak; onu milli ahlak anlayışına uygun olarak yetiştirmek.	* 1739 sayılı kanununun 23. maddesi * 222 sayılı kanununun 1. maddesi, * İlköğretim Kurumları Yönetmeliğinin 5. maddesi
Her Türk çocuğunu ilgi, istidat ve kabiliyetleri yönünden yetiştirerek hayata ve üst öğrenime hazırlamak.	* 1739 sayılı kanununun 23. maddesi.
Öğrencilere, Atatürk ilke ve inkılablarını benimsetme; Türkiye Cumhuriyeti Anayasası'na ve demokrasinin ilkelerine, insan hakları, çocuk hakları ve uluslararası sözleşmelere uygun olarak haklarını kullanma, başkalarının haklarına saygı duyma, görevini yapma ve sorumluluk yüklenebilen birey olma bilincini kazandırmak.	* İlköğretim Kurumları Yönetmeliğinin 5. maddesi

2.4. Üst Politika Belgeleri Analizi

Üst Politika Belgeleri	
12.Kalkınma Planı	Cumhurbaşkanlığı Programı
Orta Vadeli Program	Cumhurbaşkanlığı Yıllık Programı
Millî Eğitim Bakanlığı Stratejik Planı	Mersin İl Millî Eğitim Müdürlüğü Stratejik Planı
Toroslar İlçe Millî Eğitim Müdürlüğü Stratejik Planı	

2.5. Faaliyet Alanları ile Ürün/Hizmetlerin Belirlenmesi

Faaliyet Alanı	Ürün/Hizmetler
Eğitim-Öğretim Hizmetleri	<ol style="list-style-type: none">1. Eğitim-öğretim iş ve işlemleri2. Ders Dışı Faaliyet İş ve İşlemleri3. Özel Eğitim Hizmetleri4. Kurum Teknolojik Altyapı Hizmetleri5. Anma ve Kutlama Programlarının Yürütülmesi6. Sosyal, Kültürel, Sportif Etkinlikler7. Öğrenci İşleri (kayıt, nakil, ders programları vb.)8. Zümre Toplantılarının Planlanması ve Yürütülmesi9. Mezunlar
Stratejik Planlama, Araştırma-Geliştirme	<ol style="list-style-type: none">1. Stratejik Planlama İşlemleri2. İhtiyaç Analizleri3. Eğitime İlişkin Verilerin Kayıtlanması4. Araştırma-Geliştirme Çalışmaları5. Projeler Koordinasyon
İnsan Kaynaklarının Gelişimi	<ol style="list-style-type: none">1. Personel Özlük İşlemleri2. Norm Kadro İşlemleri3. Hizmet İçi Eğitim Faaliyetleri
Fiziki ve Mali Destek	<ol style="list-style-type: none">1. Okul Güvenliğinin Sağlanması2. Ders Kitaplarının Dağıtımı3. Taşınır Mal İşlemleri4. Taşınır Eğitim İşlemleri5. Temizlik, Güvenlik, Isıtma, Aydınlatma Hizmetleri6. Evrak Kabul, Yönlendirme ve Dağıtım İşlemleri7. Arşiv Hizmetleri8. Sivil Savunma İşlemleri
Denetim ve Rehberlik	<ol style="list-style-type: none">1. Okul/Kurumların Teftiş ve Denetimi2. Öğretmenlere Rehberlik ve İşbaşında Yetiştirme Hizmetleri

	3. Ön İnceleme, İnceleme ve Soruşturma Hizmetleri
Halkla İlişkiler	1. Bilgi Edinme Başvurularının Cevaplanması 2. Protokol İş ve İşlemleri 3. Basın, Halk ve Ziyaretçilerle İlişkiler 4. Okul-Aile İşbirliği
Rehberlik Faaliyetleri	1. Öğrencilere rehberlik hizmetinin sunulması 2. Velilere yönelik rehberlik çalışmalarının yapılması 3. Rehberlik faaliyetlerinin yürütülmesi

*Tablodasıralananfaaliyetalanlarıörnekolaraksıralanmıştır.Okul/kurumlarıörneğiyapılanagörefaaliyetalanlarıveürün /hizmetlerini belirleyeceklerdir.

2.6. Paydaş Analizi

Stratejik planlama ve kalite yönetiminin temel unsurlarından birisi katılımcılıktır. Stratejik planın sahiplenilmesi ve uygulamanın etkinliğini artırmak amacıyla il müdürlüğümüzün etkileşim içinde olduğu paydaşların görüşleri dikkate alınmıştır.

Paydaşlar, idarenin ürün ve hizmetleriyle ilgisi olan, idareden doğrudan veya dolaylı, olumlu ya da olumsuz yönde etkilenen veya idareyi etkileyen kişi, grup veya kurumlardır.

1- Paydaşların Tespiti

Paydaş Adı	İç Paydaş	Dış Paydaş
Toroslar Kaymakamlığı		√
İlçe Milli Eğitim Müdürlüğü İdare ve Personelleri		√
Öğretmenler	√	
Öğrenciler	√	
Veliler		√
Okul Müdürlükleri		√
RAM		√
Toroslar Belediyesi		√
Gençlik Hizmetleri ve Spor İlçe Müdürlüğü		√
İlçe Sağlık Müdürlüğü		√
Aile ve Sosyal Politikalar İlçe Müdürlüğü		√
Mahalle Muhtarlığı		√
Özel Eğitim ve Rehabilitasyon Merkezleri		√
Hayırseverler		√
Eğitim sendikaları		√
Medya		√
İlçe Emniyet Müdürlüğü		√
İlçe Müftülüğü		√

2- Paydaşların Önceliklendirilmesi

Paydaşların önceliklendirilmesinde paydaşların etki ve önem derecesi dikkate alınarak tespit edilmiştir. Paydaşların önceliklendirilmesi, etki ve önemlerinin tespit edilmesinde Paydaş Etki/Önem Matrisi tablosundan yararlanılmıştır.

Paydaş Adı	İç Paydaş	Dış Paydaş	Önem Derecesi	Etki Derecesi	Önceliği
Toroslar Kaymakamlığı		√	5	5	5
İlçe Milli Eğitim Müdürlüğü İdare ve Personelleri		√	5	5	5
Öğretmenler	√		5	5	5
Öğrenciler	√		5	5	5
Veliler		√	5	5	5
Okul Müdürlükleri	√		5	5	5
RAM		√	3	5	5
Toroslar Belediyesi		√	4	4	4
Gençlik Hizmetleri ve Spor İlçe Müdürlüğü		√	3	3	3
Toroslar İlçe Sağlık Müdürlüğü		√	3	3	3
Ail eve Sosyal Politikalar İlçe Müdürlüğü		√	3	3	3
Mahalle Muhtarlığı		√	4	4	4
Özel Eğitim ve Rehabilitasyon Merkezleri		√	3	3	3
Hayırseverler		√	4	4	4
Eğitim sendikaları		√	3	3	3
Medya		√	2	2	2
İlçe Emniyet Müdürlüğü		√	4	4	4
İlçe Müftülüğü		√	4	4	4
Önem Derecesi: 1, 2, 3 gözet; 4,5 birlikte çalış					
Etki Derecesi: 1, 2, 3 İzle; 4, 5 bilgilendir					
Önceliği: 5=Tam; 4=Çok; 3=Orta; 2=Az; 1=Hiç					

1- Paydaş görüş ve önerilerinin alınması ve değerlendirilmesi

Gözne Ortaokulu olarak öğrenci, öğretmen ve personellere “ Durum Tespit Çalışması “ anketlerini göndererek ilgili paydaşlarımızın Durum Tespit Çalışmasında yer almaları istenmiştir. Böylece Gözne Ortaokulunun durum tespitinde bütün bağlı birimlerin ortak katılımı doğrultusunda paydaşlarımızın görüş ve beklentileri yapılan anketlerle tespit edilmiştir. Paydaş anketi okul çalışanları ve öğrencilere uygulanmıştır. Ankete kişi katılmıştır.

Paydaş anketlerine ilişkin ortaya çıkan temel sonuçlara alta yer verilmiştir:

Öğretmen Anketi Sonuçları: (Dağıtılan 12 form üzerinden hesaplanmıştır.)

Maddeler	Kesinlikle Katılıyorum	Kısmen Katılıyorum	Kararsızım	Katılmıyorum
Okul yöneticileriyle rahatça görüşebiliyorum.	12	0	0	0
Okulumuzda kararlar demokratik şekilde alınır.	9	2	1	0
Kurumdaki tüm duyurular çalışanlara iletilir.	12	0	0	0
Her türlü ödüllendirmede adil olma ve objektiflik esastır.	11	1	0	0
Kendimi okulun değerli üyesi olarak görürüm.	9	2	1	0
Okulum kendimi geliştirme imkanı tanımaktadır.	9	2	1	0
Okulum teknik araç ve gereç yönünden yeterli donanımlıdır.	7	2	2	1
Okulda çalışanlara yönelik sosyal ve kültürel faaliyetler düzenlenmektedir	6	2	2	2
Öğretmenler arasında ayırım yapılmamaktadır.	12	0	0	0
Yerelde ve toplumda olumlu etki bırakacak çalışmalar yapılmaktadır.	8	3	1	0
Yöneticilerimiz yaratıcı ve yenilikçi düşüncelerin üretilmesini destekler.	8	2	2	0
Yöneticilerimiz okulun iyileştirmeye açık alanlarını paylaşır.	9	1	2	0
Sadece öğretmenlerin kullanımına tahsis edilmiş yerler yeterli	9	2	1	0
Alanımdaki yenilik ve gelişmeleri takip eder ve kendimi güncellerim.	7	3	2	0

Veli Anketi Sonuçları: (Dağıtılan 100 form üzerinden hesaplanmıştır.)

Maddeler	Kesinlikle Katılıyorum	Kısmen Katılıyorum	Kararsızım	Katılmıyorum
Okul çalışanlarıyla rahatça görüşebiliyorum.	70	0	14	16
Beni ilgilendiren okul duyurularını zamanında öğreniyorum.	82	1	12	5
Öğrencimle ilgili konularda rehberlik hizmeti alabiliyorum.	55	15	10	20
İstek ve şikayetlerim dikkate alınıyor.	86	0	4	10
Öğretmenler derslerde çeşitli yöntemler kullanmaktadır.	76	2	14	8
Yabancı kişilere karşı güvenlik önlemleri alınmaktadır.	50	10	20	10
Bizleri ilgilendiren konularda bizimde görüşlerimiz alınır.	92	0	3	5
E-okul, veli bilgilendirme sistemini düzenli takip ediyorum.	80	15	2	3
Çocuğumun okulu ve öğretmenini sevdiğini	81	1	9	9

düşünüyorum.				
Okulum teknik araç ve gereç yönünden yeterlidir.	96	3	1	0
Okul her zaman temiz ve bakımlıdır.	98	0	1	1
Okulun binası ve diğer fiziki mekânlar yeterlidir.	98	2	0	0
Okulumuzda sanatsal ve kültürel ve sportif faaliyetler düzenlenir.	75	11	4	10

3.1. Paydaşların Müdürlük Faaliyetlerinden Memnuniyet Düzeyi: 85

3.2. Öncelik Verilmesi Gerekli Görülen Faaliyet Alanları:

- 1- Okulda rehber öğretmen normu olmaması
2. Okul güvenlik görevlisinin bulunmaması.
3. Okulun teknik araç – gereç yönünden desteklenmemesi.
- 4- Çalışanlara yönelik sosyal faaliyetlerin arttırılması

3.3. Memnun Olunan Faaliyet Alanları:

- 1 Yöneticiler tarafından tüm duyurular çalışanlara iletilir.
2. Her türlü ödüllendirmede adil olmak esastır.
3. Okulum kendimi geliştirme imkanı tanımaktadır.
4. Okul her zaman temiz ve bakımlıdır.
5. Öğretmenler arasında ayırım yapılmamaktadır
- 6- Okul binası ve fiziki mekanlar yeterlidir.
7. Okul çalışanlarıyla rahatlıkla görüşülebilir
8. İstek ve şikayetler dikkate alınır.
9. Yöneticilerin yaratıcı ve yenilikçi düşünceleri destekler

2.7. Okul/ Kurum İçi Analiz

İLİ: MERSİN		İLÇESİ: TOROSLAR			
Adres:	Gözne Mahallesi Kocabay Sokak No:1	Coğrafi Konum (link)*:	https://www.google.com/maps/place/gözne		
Telefon Numarası:	(0324) 4672020	Faks Numarası:	(0324) 467 2020		
e- Posta Adresi:	713450@meb.k12.tr	Web sayfası adresi:	http://gözneortaokulu.meb.k12.tr		
Kurum Kodu:	713450	Öğretim Şekli:	Tam Gün		
Okulun Hizmete Giriş Tarihi: 1983		Toplam Çalışan Sayısı *	19		
Öğrenci Sayısı:	Kız	60	Öğretmen Sayısı	Kadın	12
	Erkek	68		Erkek	5
	Toplam	128		Toplam	17
Derslik Başına Düşen Öğrenci Sayısı	12,8	Şube Başına Düşen Öğrenci Sayısı	12,8		
Öğretmen Başına Düşen Öğrenci Sayısı	10	Şube Başına 30'dan Fazla Öğrencisi Olan Şube Sayısı	0		
Öğrenci Başına Düşen Toplam Gider Miktarı*	76,47	Öğretmenlerin Kurumdaki Ortalama Görev Süresi	4		

Okulumuzun binası ile açık ve kapalı alanlarına ilişkin temel bilgiler altta yer almaktadır.

Okul Yerleşkesine İlişkin Bilgiler

Okul Bölümleri		Özel Alanlar	Var	Yok
Okul Kat Sayısı	3	Çok Amaçlı Salon		x
Derslik Sayısı	13	Çok Amaçlı Saha		x
Derslik Alanları (m2)	43,56 m ²	Kütüphane		x
Kullanılan Derslik Sayısı	13	Fen Laboratuvarı		x
Şube Sayısı	9	Bilgisayar Laboratuvarı		x
İdari Odaların Alanı (m2)	60 m ²	İş Atölyesi		x

Öğretmenler Odası (m2)	42 m ²	Beceri Atölyesi		x
Okul Oturma Alanı (m2)	800 m ²	Pansiyon		x
Okul Bahçesi (Açık Alan)(m2)	3000 m ²			
Okul Kapalı Alan (m2)	935 m ²			
Sanatsal, bilimsel ve sportif amaçlı toplam alan (m ²)	2010 m ²			
Kantin (m2)	----			
Tuvalet Sayısı	18			
Diğer (.....)	----			

Okulumuzda yer alan sınıfların öğrenci sayıları alttaki tabloda verilmiştir.

SINIFI	Kız	Erkek	Toplam
Anasınıfı	7	6	13
5/A	10	6	16
5/B	6	8	14
6/A	7	6	13
6/B	6	7	13
7/A	5	7	12
7/B	5	6	11
8/A	4	7	11
8/B	5	7	12
8/C	6	7	13
TOPLAM	60	68	128

Okulumuzda öğrenim gören yabancı uyruklu öğrencilerin sayıları alttaki tabloda verilmiştir.

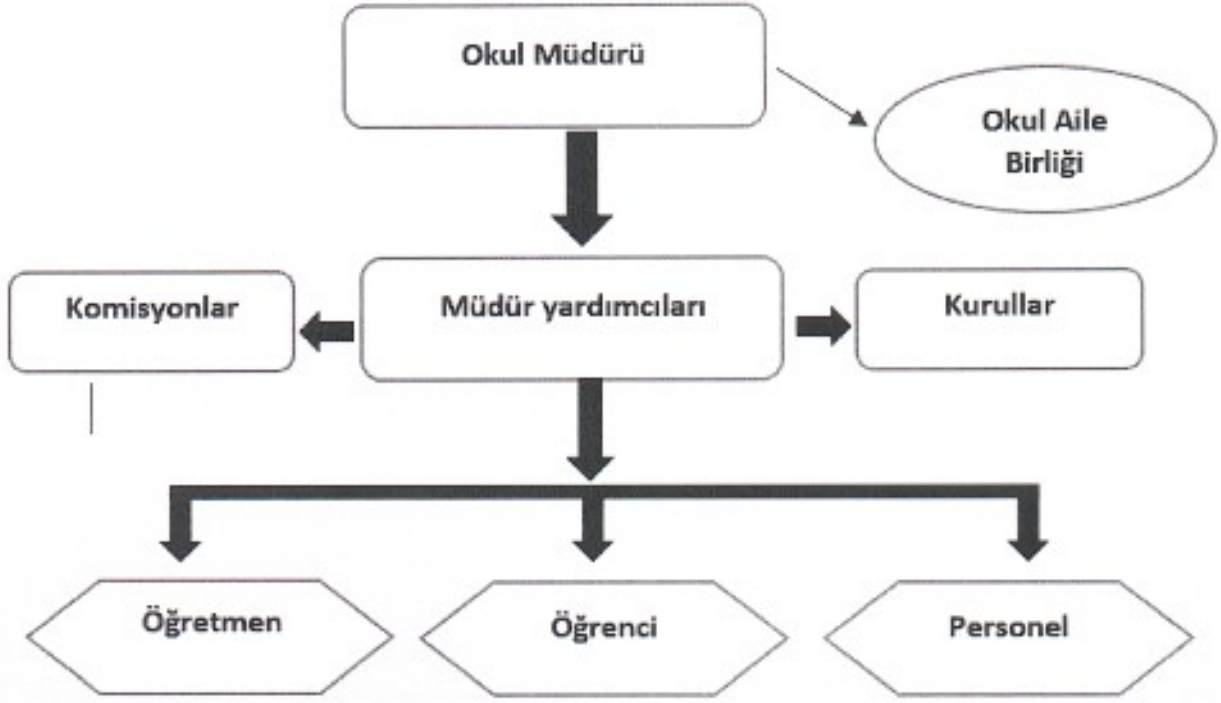
SINIFI	Kız	Erkek	Toplam
5.Sınıflar	0	2	2
6.Sınıflar	1	0	1
7.Sınıflar	0	0	0
8.Sınıflar	0	0	0
Toplam	1	2	3

Okulumuzda öğrenim gören kaynaştırma öğrencilerinin sayıları alttaki tabloda verilmiştir.

SINIFI	Kız	Erkek	Toplam
5.Sınıflar	0	0	0
6.Sınıflar	0	2	2
7.Sınıflar	0	0	0
8.Sınıflar	0	0	0
Toplam	0	2	2

2.7.1. Teşkilat Yapısı

Şekil 1: Güzne Ortaokulu Teşkilat Şeması



2.7.2. İnsan Kaynakları

Okullarda insan kaynaklarını, organizasyonel amaçlar doğrultusunda en verimli şekilde kullanmak; insan kaynağının iç ve dış gelişmelere uygun olarak etkin bir şekilde planlanmasını, geliştirilmesini ve değerlendirilmesini sağlamak kurumun verimliliği açısından büyük önem taşımaktadır.

Tablo 3: Gözne Ortaokulu Çalışanlarının Eğitim Düzeyi ve Cinsiyetine Göre Dağılımı[SA1]

	DOKTORA			YÜKSEK LİSANS			LİSANS			ÖNLİSANS			LİSE VE ALTI		
	E	K	T	E	K	T	E	K	T	E	K	T	E	K	T
Okul Müdürü								1	1						
Müdür yardımcıları								1	1						
Branş Öğretmenleri							5	12	17						
Yardımcı Personeller														1	1
TOPLAM							5	13	19						1

İdari Personelin Hizmet Süresine İlişkin Bilgiler

Hizmet Süreleri	2024 Yılı İtibarıyla	
	Kişi Sayısı	%
1-4Yıl	0	
5-6Yıl	0	
7-10Yıl	0	
10 Yıl Üzeri	2	100

Tablo. Öğretmenlerin Hizmet Süreleri (Yıl İtibarıyla)

Hizmet Süreleri	Kadın		Erkek		Toplam
	Kişi Sayısı	%	Kişi Sayısı	%	
1-3Yıl	0		0		0
4-6Yıl	0		0		0
7-10Yıl	4		1		5
11-15Yıl	4		2		6
16-20	2		1		3
20ve üzeri	0		1		1

Yönetici ve Öğretmenlerin Katıldığı Hizmetiçi Eğitim Programları

AdıveSoyadı	Branşı	Katıldığı Hizmet İçi Eğitim Sayısı
Duygu ERDEM	Okul Müdürü	19
Derya ÖZ	Müdür yardımcısı	37
Abdullah UYSAL	Teknoloji Tasarım	20
Arzu KOLCU	Görsel Sanatlar	27
Asuman TÖNGEL	Sosyal Bilgiler	19
Berna TAN KARACAN	Fen Bilimleri	16
Funda UĞUR BERKDEMİR	Matematik	27
Güler DURMAZ	Türkçe	18
Halil DEMİR	Matematik	14
Kübra CAN	İngilizce	37
Mehmet Ali DÖLEK	Fen Bilimleri	18
Meltem AVCU	Müzik	15
Merve KOÇ	Okul Öncesi	72
Mine AYDIN	Türkçe	26
Nalan ÇİRİK	Sosyal Bilimler	33
Sinan İLBAY	Bilişim Teknolojileri	22
Yusuf ERSÖZ	Beden Eğitimi	21

Okul/kurum Rehberlik Hizmetleri

Mevcut Kapasite				Mevcut Kapasite Kullanımı ve Performans					
Psikolojik Danışman Norm Sayısı	Görev Yapan Psikolojik Danışman Sayısı	İhtiyaç Duyulan Psikolojik Danışman Sayısı	Görüşme Odası Sayısı	Danışmanlık Hizmeti Alan			Rehberlik Hizmetleri ile İlgili Düzenlenen Eğitim /Paylaşım Toplantısı vb. Faaliyet Sayısı		
				Öğrenci Sayısı	Öğretmen Sayısı	Veli Sayısı	Öğretmenlere Yönelik	Öğrencilere Yönelik	Velilere Yönelik
0	0		0	0	0	0	2	5	2

2.7.3. Teknolojik Düzey

Okul hizmetlerinin, yararlanıcılara daha hızlı ve etkili şekilde sunulması için güncel teknolojik araçlar etkin bir biçimde kullanılmaktadır. Bu kapsamda modüler bir yapıda kurgulanmış olan Millî Eğitim Bakanlığı Bilgi İşlem Sistemi (MEBBİS) ile kurumsal ve bireysel iş ve işlemlerin büyük bölümü yürütülmektedir. Aynı zamanda sistemde personel ve öğrencilerin bilgileri bulunmaktadır. e-Okul, Veli Bilgilendirme Sistemi gibi modüllere ulaşılarak çalışmalar yürütülmektedir. Müdürlüğümüz resmi yazışmaları elektronik ortamda Doküman Yönetim Sistemi (DYS) üzerinden yapılmaktadır.

Teknolojik Araç-Gereç Durumu

Araç-Gereçler	2021	2022	2023	İhtiyaç
Masaüstü Bilgisayar	5	5	5	12
Taşınabilir Bilgisayar	1	2	2	0
Etkileşimli Tahta	1	1	13	0
Güvenlik Kamerası	8	16	16	0
Fotokopi Makinesi	2	2	2	0
Yazıcı	2	2	2	0
Televizyon	1	1	1	0

Tablo Fiziki Mekân Durumu

Fiziki Mekân	Var	Yok	Adedi	İhtiyaç	Açıklama
Öğretmen Çalışma Odası	X		1		
Ekipman Odası	X		1		
Kütüphane	X		2		
Rehberlik Servisi		X			Rehber Öğretmen Normu Yok
Resim Odası	X		1		
Müzik Odası	X		1		
Çok Amaçlı Salon	X		1		
Spor Salonu	X		1		

2.7.4. Mali Kaynaklar

Kurumun mali kaynakları, bütçe büyüklüğü, döner sermaye, okul-aile birliği gelirleri, kantin vb. gelirler ve harcama kalemleri ortaya konulur. Bütçe işlemlerinin kim tarafından yürütüldüğü belirtilir. Enflasyon oranı da dikkate alınarak plan dönemi boyunca gerçekleşecek kaynak artışı tahmini olarak belirlenir.

Tablo Kaynak Tablosu

Kaynaklar	2024	2025	2026	2027	2028
Genel Bütçe					
Okul Aile Birliği	8000	10000	12000	15000	20000
Özel İdare					
Kira Gelirleri					
Döner Sermaye					
Dış Kaynak/Projeler					
Diğer	5000	6000	7000	8000	10000
TOPLAM	13000	16000	19000	23000	30000

Tablo Gelir-Gider Tablosu

YILLAR	2021		2022		2023	
	GELİR	GİDER	GELİR	GİDER	GELİR	GİDER
Temizlik	7155		22988		28688	
Küçük Onarım						
Bilgisayar Harcamaları						
Büro Makinaları Harcamaları						
Telefon						
Sosyal Faaliyetler						
Kırtasiye						
GENEL		5945		2600		13.030

2.7.5. İstatistik Veriler

Öğrenci Kursları (Destek Eğitim – Kaynaştırma Öğrencileri)

YILLAR	ÖĞRENCİ SAYISI	KURS AÇILAN DERSLER	GÖREV ALAN ÖĞRETMEN SAYISI
2021	0	0	0
2022	0	0	0
2023	2	Türkçe-Matematik-Sosyal Bilgiler	3

Okulda Yapılan Sosyal ve Kültürel Faaliyetler

YILLAR	FAALİYET SAYISI	YAPILAN FAALİYETLER	ÖĞRETMEN VE ÖĞRENCİLERİN KATILIM ORANI (%)
2021	8	Kutlamalar-Anma Günleri-Geziler Fidan Dikme-Şenlikler-Sergiler	%70
2022	14	Kutlamalar-Anma Günleri-Geziler Fidan Dikme-Şenlikler-Sergiler	%80
2023	16	Kutlamalar-Anma Günleri-Geziler Fidan Dikme-Şenlikler-Sergiler	%90

2.7.6. Kurum Kültürü Analizi

Kültür, toplumsal gelişme süreci içinde oluşturulan bütün maddî ve manevî değerler ile bunları yapmada sonraki nesillere iletmede kullanılan insanın doğal ve toplumsal çevresine egemenliğinin ölçüsünü gösteren araçların bütünüdür.

Kurum kültürü, kurumun kendine özgü inanç ve değerlerinin, kişiliğinin olmasıdır. Bir topluluğun sahip olduğu ve paylaştığı yaşam biçimidir. Kurumda paylaşılan temel değerlerin ve inançların bütünüdür, Kurumun Ruhudur. Tüm çalışanlar tarafından paylaşılan alışkanlıklar, tutum ve davranış kalıplarından oluşur. Bir kurum içinde oluşmuş, paylaşılan ortak inançlar, değerler ve alışlagelmiş davranış kalıplarıdır.

Paydaş anketi analizlere göre kurumun güçlü olduğu alanlar:

- 1- Kurum çalışanları arasındaki iş birliği
- 2- Kurum içi iklim
- 3- Kurum içi iletişim
- 4- Çalışanların karar alma süreçlerine etkin katılımları

Paydaş analizi sonuçlarına göre geliştirilmeye açık alanlar:

- 1- Öğretmenlerin proje hazırlama süreçlerine katılımları
- 2- Yeni fikirlere ve uygulamalara uyum

2.8. GZFT Analizi

GZFT (SWOT) Analizi, bir planın geliştirilmesi veya bir sorunun çözümü amacıyla, bir kurumun veya durumun güçlü yanlarını belirleyerek bunları en uygun fırsatlarla eşleştiren, zayıf ve tehdit edici yönleri azaltmayı hedefleyen sistematik bir planlama (stratejik planlama) aracıdır.

Kurumsal strateji ve konumlanma açısından başvurulan bir yöntem olan SWOT analizi, ilk başta ifade edildiği gibi, firma, kurum, örgüt vs. gibi bir organizasyonun iç-dış durumunun etrafıca incelenip değerlendirildiği bir analiz uygulamasıdır.

GZFT analizine stratejik planlama ekibi üyeleriyle "Beyin Fırtınası" tekniği kullanılarak tespit edilmeye çalışılmıştır. Bunun yanında iç ve dış paydaşlara yönelik yapılan anket sonuçlarından da yararlanarak sonuçlar GZFT analizine dâhil edilmiştir.

2.9.1. İçsel Faktörler^[5A1]

GÜÇLÜ YÖNLER	
1	Genç, dinamik ve yeniliğe açık bir yönetim kadrosu olması
2	Personelin tecrübeli ve güçlü iletişim bağıyla bağlı olması
3	Okulumuzda derslik başına düşen öğrenci sayısının az olması
4	Okulun fiziksel yapısının elverişli olması
5	Okulumuzun teknolojik alt yapısının yeterli olması
6	Ücretsiz yemek ve taşıma hizmeti sunulması
7	Bursluluk İmkanları
8	Yabancı uyruklu öğrenci sayısının az olması
9	Sportif faaliyetler için gerekli imkanlar ve yeterli sportif malzeme olması

ZAYIF YÖNLER	
1	Öğrencilerin motivasyonunun düşük olması
2	Velilerde yetersiz eğitim bilinci, ekonomik durumlarının elverişli olmaması, eğitim seviyelerinin düşük olması.
3	Şehir merkezine uzakta olması ve sinema, tiyatro, müze gibi alanlara uzaklığı
4	Okul kantininin olmaması ve okulun bütçesinin yetersiz olması
5	Donanımlı ve yeterli sayıda hizmetli personel olmaması
6	Okulumuzda güvenlik personeli olmaması ve güvenlik önlemlerinin yetersiz olması
7	Rehber öğretmen normu olmaması ve rehberlik çalışmalarının yetersiz kalması
8	Bürokratik yazışmaların fazlalığından kaynaklı idari personel yetersizliği
9	Ücretsiz bir SMS sisteminin olmayışı
10	Taşımalı eğitimden kaynaklanan sorunlar

2.9.2. Dışsal Faktörler^[SA2]

FIRSATLAR	
1	Eğitime verilen önem ve eğitim sürelerinin artması yönünde dünyada gelişen bilinç ve atılan adımlar
2	Dünyada ve ülkemizde okul öncesi eğitim ve mesleki eğitimin yaygınlaşması
3	
4	Dünyada kurumsal ve bireysel bazda sürekli gelişmeyi hedefleyen bilinç düzeyinin artması
5	18 yaşından küçük herkesin (öğrencilerin) sosyal güvence kapsamına alınması
6	Ülkemizde; katılımcı, planlı, gelişimci, şeffaf ve performansa dayalı stratejik yönetim” anlayışına geçme çabaları
7	Bakanlığımızın ücretsiz ders kitabı dağıtımını uygulaması
8	Komşu iller ve ülkemizin doğu-batı-kuzey-güney istikametinde demiryolu ve karayolu bağlantıları nedeniyle merkezi konumda olması
9	İlimizin tarihi dokusunun zenginliği
10	Kitle iletişim araçlarında ve ulaşımda yeni teknolojilerin kullanılması
11	Tüm insanlık nezdinde eğitimin gereğine inanç, bilinç ve duyarlılığının artması
12	Eğitimde fırsat eşitliğine yönelik alınan tedbirlerin her geçen gün daha artırılması hususundaki çabalar
13	Eğitimi kolaylaştıran eğitim araç-gereç ve teknolojik ekipmanların ucuzlaması dolayısı ile bunlara her öğrencinin ulaşımın yaygınlaşması
14	Eğitim çalışanlarının eğitim-donanım yönünden standartlarının artması

TEHDİTLER	
1	Her alanda uluslararası rekabette yaşanan zorluklar
2	Eğitim ve öğretimde kullanılan cihaz ve makinelerin yüksek teknolojilere sahip olması nedeniyle bakım, onarımlarının pahalı olması dolayısıyla okulların maddi yönden zorlanması
3	İlimizin nüfusunun çeşitliliğe bağlı olarak değişen demografik özelliklerinin sosyal gelişim, şehir yaşamı vb. alanlarda sıkıntılar yaşanmasına yol açması
4	Bireylerin gelişen kitle iletişim araçlarının olumlu katkılarına yanında, olumsuz etkilerine de maruz kalmaları
5	Uluslararası ve ülkelerde gelir dağılımı ve eğitim yönünden bölgesel farklılıklarının tam anlamıyla giderilememesi
6	Bütün insanların çocuklarının eğitimine yönelik duyarlılıklarının aynı oranda olmaması
7	Kentleşmede ve nüfus hareketlerinde yaşanan hızlı değişim
8	Yerleşkeler arası gelişmişlik farkı
9	Eğitim ve öğretimin finansmanında yerel yönetimlerin katkısının yetersiz olması
10	Gelişen ve değişen teknolojiye uygun donatım maliyetinin yüksek olması
11	Eğitime sınav odaklı yaklaşım ve sınav kaygısı
12	Zararlı alışkanlıkların yaygınlaşma eğiliminde olması

2.1. Tespitler ve İhtiyaçlar

Tespitler ve ihtiyaçlar analizi ile GZFT analizi sonucunda ortaya çıkan sonuçlara göre planın geleceğe yönelim bölümü ile ilişkilendirilmiş ve buradan hareketle hedef, gösterge ve eylemlerin belirlenmesi sağlanmıştır.

Gelişim ve sorun alanları ayrımında eğitim ve öğretim faaliyetlerine ilişkin üç temel tema olan Eğitime Erişim, Eğitimde Kalite ve kurumsal Kapasite kullanılmıştır. Eğitime erişim, öğrencinin eğitim faaliyetine erişmesi ve tamamlamasına ilişkin süreçleri; Eğitimde kalite, öğrencinin akademik başarısı, sosyal ve bilişsel gelişimi ve istihdamı da dâhil olmak üzere eğitim ve öğretim sürecinin hayata hazırlama evresini; Kurumsal kapasite ise kurumsal yapı, kurum kültürü, donanım, bina gibi eğitim ve öğretim sürecine destek mahiyetinde olan kapasiteyi belirtmektedir.

Eğitim ve Öğretime Erişim	Akademik Başarı	Kurumsal Kapasite
Okullaşma Oranı	Akademik Başarı	Kurumsal İletişim
Okula Devam/Devamsızlık	Sosyal, Kültürel ve Fiziksel Gelişim	Kurumsal Yönetim
Okula uyum, Oryantasyon	Sınıf Tekrarı	Bina ve Yerleşke
Özel Eğitime İhtiyaç Duyan Bireyler	Okul Terkleri	Donanım
Yabancı Öğrenciler	Öğretim Yöntemleri	Temizlik, Hijyen
Taşımalı Eğitim	Ders Araç ve Gereçleri	İş Güvenliği, Okul Güvenliği
Hayat Boyu Öğrenme	Rehberlik	Taşıma ve Servis

3. GELECEĞE BAKIŞ

3.1. Misyon, Vizyon ve Temel değerler

Okul Müdürlüğümüzün Misyon, vizyon, temel ilke ve değerlerinin oluşturulması kapsamında öğretmenlerimiz, öğrencilerimiz, velilerimiz, çalışanlarımız ve diğer paydaşlarımızdan alınan görüşler, sonucunda stratejik plan hazırlama ekibi tarafından oluşturulan Misyon, Vizyon, Temel Değerler; Okulumuz üst kurulana sunulmuş ve üst kurul tarafından onaylanmıştır.

3.2. MİSYON[ŞA3]

Türk Milli Eğitim Sisteminin temel amaç ve ilkeleri doğrultusunda; evrensel niteliklere sahip, değerlerimizin bilincinde nesiller yetiştiren, okul ve kurumlarımızın yönetimini sağlamak

3.3. VİZYON[ŞA4]

Yeniliklere açık, sürekli kendini geliştiren tecrübeli öğretmen kadrosuyla, öğrenci merkezli eğitim veren, teknolojiyi kullanan, , öğrencilerinin akademik, sosyal, kültürel ve sportif başarılarını ön planda tutup, kaliteden ödün vermeyen bir okul olmaktır.

3.4. TEMEL DEĞERLER[ŞA5]

- 1) Atatürk İlke ve İnkılaplarına Bağlılık
- 2) Milli Ve Manevi Değerlere Bağlılık
- 3) Tarafsızlık, Güvenilirlik ve Adalet
- 4) Şeffaflık Ve Hesap Verebilirlik
- 5) Katılımcılık
- 6) Çalışanlara Değer Verme
- 7) Meslek Etiği ve Ahlak
- 8) Sevgi, Saygı, Hoşgörü ve Duyarlılık
- 9) Çevreye Duyarlılık
- 10) Liyakat

Bölüm 4

Amaç, Hedef ve Göstergeler

EĞİTİM ÖĞRETİME ERİŞİM								
AMAÇ 1:	Öğrencilerin eğitim öğretime etkin katılımlarıyla donanımlı olarak bir üst öğrenime geçişi sağlanacaktır.							
HEDEF 1.1.	Öğrenme kayıpları önleyici çalışmalar yapılarak azaltılacaktır.							
PERFORMANS GÖSTERGESİ	Hedefe Etkisi	Mevcut	HEDEF					
			2023	2024	2025	2026	2027	2028
PG 1.1.1 Bir eğitim ve öğretim yılında destekleme ve yetiştirme kurslarına kayıt yaptıran öğrenci sayısı/oranı	Sayı	10	0	0	0	0	0	0
	Oran	10	0	0	0	0	0	0
PG 1.1.2 20 gün ve üzeri devamsızlık yapan öğrenci sayısı	Özürlü	10	1	0	0	0	0	0
	Özürsüz	10	2	0	0	0	0	0
PG 1.1.3 Sürekli devamsızlık yapan öğrenci sayısı	Sayı	10	0	0	0	0	0	0
	Oran	10	0	0	0	0	0	0
PG 1.1.4 Okulu terk eden öğrenci sayısı ve oranı	Sayı	10	0	0	0	0	0	0
	Oran	10	0	0	0	0	0	0
PG 1.1.5 Devamsızlıktan Sınıf Tekrarı Yapan Öğrenci Sayısı		10	0	0	0	0	0	0
PG 1.1.6 Başarısızlıktan Dolayı Sınıf Tekrarı Yapan Öğrenci Sayısı		10	0	0	0	0	0	0
Koordinatör Birim	Okul müdür/ Müdür yardımcısı							
İş birliği yapılacak birimler	Branş Öğretmenleri, Okul aile birliği							
Riskler	-İhtiyaçların karşılanmasına yönelik mali kaynakların yetersiz kalması -Öğrencilerin okula devamının sağlanması hususunda okul-aile iş birliğinin yetersiz kalması -Öğrenme kayıplarının telafi edilmesi amacıyla düzenlenen mekanizmaların yetersiz kalması							
Stratejiler	S.1.1.1 Öğrencilerin genel derslerdeki kazanım eksiklikleri tespit edilerek destekleme ve yetiştirme kurslarıyla akademik yeterliklerinin artırılması sağlanacaktır. S.1.1.2 Dijital platformlar aracılığıyla öğrencilerin tamamlayıcı ve destekleyici eğitim almaları sağlanacaktır.							

	S.1.1.3 DYK'lara yönelik ders içeriklerine katkı sağlayacak etkinlik, okuma vb aktivitelerin zenginleştirilmesi sağlanacaktır. S.1.1.4 DYK içerikleri öğrencinin hazır bulunuşluk seviyesi dikkate alınarak hazırlanacaktır. S.1.1.5 Öğrencilerin devamsızlık nedenleri tespit edilerek devamsızlığa neden olan etmenler giderilecektir. S.1.1.6 Devamsızlık yapan öğrencilerin velileri ile toplantı ve görüşmeler yapılacaktır. S.1.1.7 Veli ziyaretleri yapılacaktır.
Maliyet Tahmini	Maliyet gerekmemektedir.
Tespitler	-Ailelerin eğitime ilişkin farkındalık düzeyinin yeterince yüksek olmaması Okul bölgesine yakın destekleme yetiştirme kurs merkezi olmaması
İhtiyaçlar	-Aile eğitimlerine devam edilmesi -Eğitimin paydaşları ile iş birliklerinin artırılması

EĞİTİM ÖĞRETİMDE KALİTE								
AMAÇ 2	Öğrencilere medeniyetimizin ve insanlığın ortak değerleriyle çağın gereklerine uygun bilgi, beceri, tutum ve davranışlar kazandırılacaktır.							
HEDEF 1	Öğrencilerin akademik başarılarıyla birlikte tasarım ve girişimcilik yönlerini artırmaya yönelik bütüncül çalışmalar yürütülecektir.							
PERFORMANS GÖSTERGESİ	Hedef Etkisi	Mevcut	HEDEF					2028
			2023	2024	2025	2026	2027	
PG 2.1.1 Matematik dersi yılsonu puanı ortalaması	10	55	58	60	62	65	70	
PG 2.1.2 Türkçe dersi yılsonu puanı ortalaması	10	58	60	62	65	70	72	
PG 2.1.3 Fen Bilimleri dersi yılsonu puanı ortalaması	10	62	65	68	70	72	75	
PG 2.1.4 Sosyal Bilimler dersi yılsonu puanı ortalaması	10	65	68	70	72	75	78	
PG 2.1.5 Yabancı dil dersi yılsonu puanı ortalaması	10	55	58	60	62	65	68	
PG 2.1.6 Okulun katılım sağladığı ulusal ve uluslararası proje sayısı	15	2	3	4	5	5	5	
PG 2.1.7 Öğrencilerin okuduğu kitap sayısı	15	10	12	14	16	18	20	
PG 2.1.8 Bir eğitim ve öğretim yılında yerel, ulusal ve uluslararası proje, yarışma vb. etkinliklere katılan öğrenci oranı (%)	20	%25	%25	%30	%30	%35	%35	
Koordinatör Birim	Okul Müdürü / Müdür Yardımcısı							

İş birliği yapılacak birimler	Branş Öğretmenleri / Okul Aile Birliği
Riskler	
Stratejiler	<p>S.2.1.1 Öğrencilerin kazanım eksiklikleri tespit edilerek destekleme ve yetiştirme kurslarıyla akademik yeterliklerinin artırılması sağlanacaktır.</p> <p>S.2.1.2 Öğrencilerin kompozisyon, resim, şiir vb. yarışmalara katılmaları teşvik edilecek, okul içerisinde yapılan yarışmalarda öğrencilerin ödüllendirilmesi sağlanacaktır.</p> <p>S.2.1.3 Okul Kütüphanesi zenginleştirilecek, öğrencilerin kitap okumasını teşvik edecek etkinlikler düzenlenecektir.</p> <p>S.2.14 Öğrencilerin yerel, ulusal ve uluslararası proje ve yarışmalara katılmaları teşvik edilecektir.</p> <p>S.2.1.5 Öğrencilerin ortaokul 5.sınıflarda yabancı dil ağırlıklı eğitim almaları sağlanacaktır.</p> <p>S.2.1.6 Akademik Başarıyı Arttıracak Çalışmalar Yapılacaktır.</p> <p>Hedefledikleri Başarıyı Gösteremediği Belirlenen Öğrencilerin Akademik Ve Sosyal Gelişimleri İçin Okulumuzda Destek Programları Uygulanacaktır.</p>
Maliyet Tahmini	10000
Tespitler	Düşük olan öğrenci motivasyonu artırılmalıdır.
İhtiyaçlar	Okul – veli işbirliği artırılmalıdır.

SOSYAL FAALİYETLER								
AMAÇ 3	Temel eğitimde öğrencilerin kaliteli eğitime erişimleri fırsat eşitliği temelinde artırılarak bilişsel, duyuşsal ve fiziksel olarak çok yönlü gelişimleri sağlanacak ve temel hayat becerilerini edinmiş öğrenciler yetiştirilecektir.							
HEDEF 1	Öğrencilerin bilimsel, kültürel, sanatsal, sportif ve toplum hizmeti alanlarında ders dışı etkinliklere katılım oranı artırılacaktır.							
PERFORMANS GÖSTERGESİ		Hedef Etkisi	Mevcut		HEDEF			
			2023	2024	2025	2026	2027	2028
PG.3.1.1 Okulda bir eğitim ve öğretim döneminde bilimsel, kültürel, sanatsal ve sportif alanlarda en az bir faaliyete katılan öğrenci sayısı/oranı (%)	Sayı	10	60	72	85	95	110	120
	Oran	10	%50	%60	%70	%80	%90	%100
PG.3.1.2 Bir eğitim ve öğretim yılında en az iki sosyal sorumluluk ve toplum hizmeti faaliyetine katılan öğrenci sayısı/oranı (%)	Sayı	10	60	72	85	95	110	120
	Oran	10	%50	%60	%70	%80	%90	%100
PG.3.1.3 Bir eğitim ve öğretim yılında yerel, ulusal ve uluslararası proje, yarışma vb. etkinliklere katılan öğrenci sayısı/oranı	Sayı	10	30	30	30	30	30	30
	Oran	10	%25	%25	%25	%25	%25	%25
PG.3.1.4 Okulda bir eğitim ve öğretim yılında geleneksel çocuk oyunları alt	Sayı	10	30	30	30	30	30	30

başlığında en az bir faaliyete katılan öğrenci sayısı/oranı	Oran	10	%25	%25	%25	%25	%25	%25
PG.3.1.5 Okulda bir eğitim ve öğretim yılında geleneksel çocuk oyunlarına yönelik olarak düzenlenen alan/mekân sayısı.	Sayı	10	1	2	3	4	5	6
		10						
Koordinatör Birim	Okul Müdürü / Müdür Yardımcısı							
İş birliği yapılacak birimler	Branş Öğretmenleri / Okul Aile Birliği							
Riskler								
Stratejiler	<p>S.3.1.1 Her bir öğrencinin bir kulüp faaliyetinde aktif olarak yer alması sağlanarak kulüp faaliyetlerinin etkinliği artırılabacaktır.</p> <p>S.3.1.2 Öğrencilerin seviyelerine uygun olarak toplumsal sorunların çözümüne katkı sağlamak ve farkındalık oluşturmak amacıyla afet ve acil durum, çevre, eğitim, spor, kültür ve turizm, sağlık ve sosyal hizmetler alanlarında toplum hizmeti faaliyetlerine katılmaları artırılacaktır.</p> <p>S.3.1.3 Okul bünyesinde yarışmalar düzenlenecektir.</p> <p>S.3.1.4 Diğer kurum ve kuruluşlarla iş birliği içerisinde yürütülen bilimsel, sosyal, kültürel, sanatsal ve sportif alanlardaki faaliyetler artırılabacaktır.</p> <p>S.3.1.5 Okul bahçeleri çocukların geleneksel oyunlarla vakit geçirmelerini sağlayacak ve gelişimlerini destekleyecek şekilde etkin olarak kullanılacaktır.</p> <p>S.3.1.6 Okul bünyesinde etkinlikler düzenlenecektir.</p> <p>S.3.1.7 Öğrencilerin yerel, ulusal ve uluslararası proje ve yarışmalara katılmaları teşvik edilecektir.</p> <p>S.3.1.8 E-okul sisteminde bulunan sosyal etkinlik modülünde gerçekleştirilen etkinlikler işlenecektir.</p> <p>S.3.1.9 Okul bahçeleri geleneksel çocuk oyunlarına yönelik düzenlenecektir.</p> <p>S.3.1.10 Öğrenci seviyesi ve öğretim programı kazanımlarına uygun olarak geleneksel çocuk oyunları ders içi etkinliklerde kullanılacaktır.</p> <p>S.3.1.11 Eğitim- öğretim yılı içerisinde okullarda geleneksel çocuk oyunları şenliği yapılacaktır.</p>							
Maliyet Tahmini	5000							
Tespitler	Okul bahçesinde uygun alan olmaması							
İhtiyaçlar	İlgili kurum ve kuruluşlarla iş birliğinin artırılması							

KURUMSAL KAPASİTE							
AMAÇ 4	Okulun eğitimin temel ilkeleri doğrultusunda niteliğini arttırmak amacıyla kurumsal kapasite geliştirilecektir.						
HEDEF 1	Eğitim ve öğretimin sağlıklı ve güvenli bir ortamda gerçekleştirilmesi için okul sağlığı ve güvenliği geliştirilecektir.						
PERFORMANS GÖSTERGESİ	Hedef e Etkisi	Mevcut	HEDEF				
			2023	2024	2025	2026	2027

PG 4.1.1 Bağımlılıkla mücadele ile ilgili konularda eğitim alan öğrenci ve öğretmen sayısı		10	120	120	120	120	120	120
PG 4.1.2 Akran zorbalığı ve siber zorbalıkla ilgili konularda eğitim alan öğrenci ve veli sayısı	Sayı	10	60	72	85	95	110	120
	Oran	10	%50	%60	%70	%80	%90	%100
PG 4.1.3 Sağlıklı beslenme ve obezite ile ilgili konularda verilen eğitim alan öğrenci sayısı/oranı	Sayı	10	60	72	85	95	110	120
	Oran	10	%50	%60	%70	%80	%90	%100
PG 4.1.4 Hijyen, gıda güvenliği, bulaşıcı hastalıklar ile ilgili konularda verilen eğitim alan öğrenci sayısı/oranı	Sayı	10	60	72	85	95	110	120
	Oran	10	%50	%60	%70	%80	%90	%100
PG 4.1.5 Sivil savunma eğitimlerine katılan öğrenci sayısı/oranı	Sayı	10	120	120	120	120	120	120
	Oran	10	%100	%100	%100	%100	%100	%100
PG 4.1.6 Afet ve acil durum tatbikat sayısı		10	3	3	3	3	3	3
Koordinatör Birim	Okul Müdürü / Müdür Yardımcıları							
İş birliği yapılacak birimler	Branş Öğretmenleri / Sivil Savunma Kulübü / Rehberlik Araştırma Merkezi							
Riskler	Okulda rehber öğretmen normu bulunmaması							
Stratejiler	<p>S.4.1.1-Eğitim ortamları iş sağlığı ve güvenliği yönergesine uygun hâle getirilecektir.</p> <p>S.4.1.2-Öğrenci, öğretmen ve velilerde farkındalık oluşturmak için bağımlılıkla mücadele, akran zorbalığı, siber zorbalık, sağlıklı beslenme ve obezite, hijyen, bulaşıcı hastalıklar ve gıda güvenliği gibi konularda alan uzmanları ile iş birliğinde eğitimler düzenlenecektir.</p> <p>S.4.1.3- Doğa, insan ve teknoloji kaynaklı (deprem, sel, heyelan, yangın, çığ ve salgın hastalıklar vd.) afetlere karşı gerekli tedbirlerin alınması için çalışmalar yapılacaktır.</p> <p>S.4.1.4- Doğa, insan ve teknoloji kaynaklı (deprem, sel, heyelan, yangın, çığ ve salgın hastalıklar vd.) konularında alan uzmanları ile iş birliğinde öğretmen ve öğrencilere farkındalık eğitimleri verilecektir.</p> <p>S.4.1.5- Okulun afet ve acil durum eylem planının güncel tutulması sağlanacaktır. 56 Afet ve acil durum tatbikatları düzenlenecektir.</p>							
Maliyet Tahmini	Maliyet gerektirmemektedir							
Tespitler	Çevresel Faktörlere dikkat edilmesi, internet kullanımında ebeveyn kontrolü							
İhtiyaçlar	İlgili kurum ve kuruluşlarla iş birliğinin artırılması							

4.2.Maliyetlendirme

Kaynak Tablosu	2024	2025	2026	2027	2028	Toplam
Genel Bütçe	0	0	0	0	0	0
Valilikler ve Belediyelerin Katkısı	0	0	0	0	0	0
Diğer (Okul Aile Birlikleri)	10000	12000	15000	20000	25000	82000
TOPLAM	10000	12000	15000	17000	25000	82000

2024-2028 Stratejik Planı Faaliyet/Proje Maliyetlendirme Tablosu

	2024	2025	2026	2027	2028	Toplam Maliyet
Amaç1	1000	2000	3000	4000	5000	15000
Hedef1.1	1000	2000	3000	4000	5000	15000
Hedef 3.4	1000	2000	3000	4000	5000	15000
Amaç2	1000	2000	3000	4000	5000	15000
Hedef2.1	1000	2000	3000	4000	5000	15000
Genel Yönetim Giderleri						
TOPLAM	5000	10000	15000	20000	25000	

Bölüm 5

İzleme ve Değerlendirme

Okulumuz Stratejik Planı izleme ve değerlendirme çalışmalarında 5 yıllık Stratejik Planın izlenmesi ve 1 yıllık gelişim planının izlenmesi olarak ikili bir ayrıma gidilecektir.

Stratejik planın izlenmesinde 6 aylık dönemlerde izleme yapılacak denetim birimleri, il milli eğitim müdürlüğü ve Bakanlık denetim ve kontrollerine hazır halde tutulacaktır.

Yıllık planın uygulanmasında yürütme ekipleri ve eylem sorumlularıyla aylık ilerleme toplantıları yapılacaktır. Toplantıda bir önceki ayda yapılanlar ve bir sonraki ayda yapılacaklar görüşülüp karara bağlanacaktır.

2024-2028 yıllara göre faaliyet raporları (Haziran-Temmuz) hazırlanarak İlçe Milli Eğitim Müdürlüğü Strateji Geliştirme Hizmetleri Şube Müdürlüğüne gönderilmek üzere hazır tutulacaktır

GÖZNE ORTAOKULU MÜDÜRLÜĞÜ
STRATEJİK PLAN İMZA SİRKÜSÜ

S.NO	ADI SOYADI	BRANŞI	GÖREVİ	İMZA
1	Duygu ERDEM	İngilizce	Okul Müdürü	
2	Derya ÖZ	İngilizce	Müdür Yardımcısı	
3	Abdullah UYSAL	Teknoloji Tasarım	Öğretmen	
4	Arzu KOLCU	Görsel Sanatlar	Öğretmen	
5	Asuman TÖNGEL	Sosyal Bilgiler	Öğretmen	
6	Berna TAN KARACAN	Fen Bilimleri	Öğretmen	
7	Funda UĞUR BERKDEMİR	Matematik	Öğretmen	
8	Güler DURMAZ	Türkçe	Öğretmen	
9	Hali DEMİR	Matematik	Öğretmen	
10	Kübra CAN	İngilizce	Öğretmen	
11	Mehmet Ali DÖLEK	Fen Bilimleri	Öğretmen	
12	Meltem AVCU	Müzik	Öğretmen	
13	Merve KOÇ	Okul Öncesi	Öğretmen	
14	Mine AYDIN	Türkçe	Öğretmen	
15	Nalan ÇIRIK	Sosyal Bilgiler	Öğretmen	
16	Yusuf ERSÖZ	Beden Eğitimi	Öğretmen	


Duygu ERDEM

Okul Müdürü


Selim ONAY
Şube Müdürü